

(6.týden)

## KŘÍŽKY

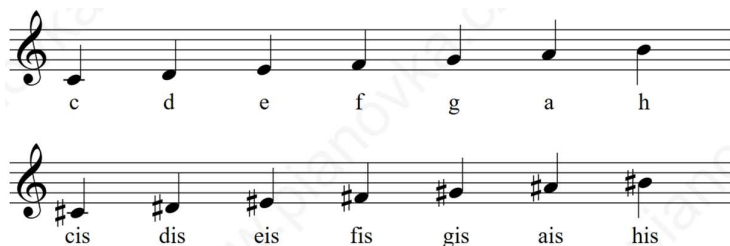


- Už jsme se učili, že existují celé tóny a půltóny.
- NEJMENŠÍ vzdálenost mezi dvěma tóny je PŮLTÓN.
- Jeden celý tón se skládá z dvou půltónů.

Také jsme se už učili, že základní stupnice Cdur se skládá z celých tónů a půltónů. Tyto půltóny se nacházejí mezi tóny e – f a h- c. C D E F G A H C. To jsou přirozené půltóny, které si máme pamatovat. Mezi ostatními tóny je vzdálenost celého tónu=C-D-E, F-G-A-H

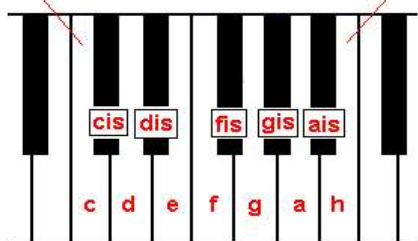
Dnes se budeme zabývat právě půltóny a k tomu potřebujeme vědět co dělá KŘÍŽEK.

- Křížek je posuvka, kterou můžeme napsat před kteroukoli notu.
- Křížek ZVYŠUJE notu o půl tónu.
- Křížek mění název noty tak, že k dané notě přidáme koncovku -is (=tón C se křížkem změní na CIS, tón D se křížkem změní na DIS, tón F se změní na FIS...



Kde přesně, ale ten zvýšený tón s křížkem najdeme? Nejsnáz si to představíme na klaviatuře.

- Na klavíru můžeme najít bílé a černé klapky. Bílé klapky jsou základní tónová řada, neboli stupnice Cdur. Černé klapky jsou mezi bílými a přesně napůl rozdělují vzdálenost mezi dvěma základními tóny (tedy znázorňují půltón).



ZVÝŠENÉ TÓNY HLEDÁME VŽDY NA NEJBLIŽŠÍ ČERNÉ Klapce SMĚREM DOPRAVA.

- Takže když se podíváme na bílé klapky C a D najdeme mezi nimi půltón na černé klapce CIS (zvýšili jsme tón C). Mezi tóny D a E najdeme na černé klapce půltón DIS (zvýšili jsme tón D)...

!! POZOR !! Už na začátku jsme si řekli, že mezi tóny e-f a h-c je přirozený půltón = takže už je nemůžeme rozdělit dalším půltónem (ten už se tam prostě nevejde). A jasně teď vidíme na obrázku, že mezi těmito tóny není žádná černá klapka. Takže pokud přidám k notě E křížek a zvýším ji o půl tónu, vznikne tón EIS, což je vlastně zároveň nota F. (tón F tedy může zároveň pojmenovat Eis).

Stejně je to i u druhého půltónu **h-c**. Pokud k notě **H** přidám křížek a tím ji zvýšíme o půl tónu, vznikne tón His, což je zároveň nota C (notu C tedy můžeme pojmenovat i HIS).

*D.Ú. 6. týden: Prostuduj a vyplň pracovní listy.*

(7.týden)

### Béčka

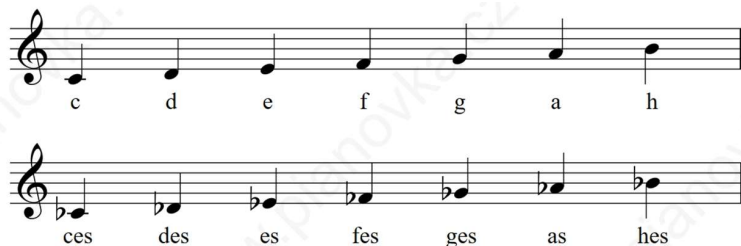


Tak jako můžeme všechny tóny zvýšit, můžeme je i o půltónu SNÍŽIT. Béčko je tedy opak křížku.

-Béčko je posuvka, kterou můžeme napsat před kteroukoli notu.

-Béčko SNÍŽUJE notu o půl tónu.

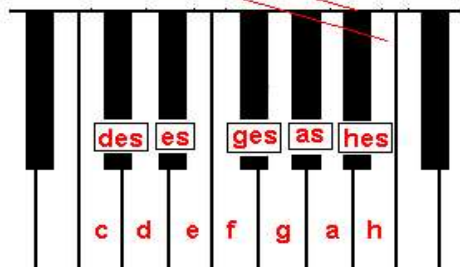
-Béčko mění název noty tak, že k dané notě přidáme koncovku -ES (=tón C se béčkem změní na CES, tón D se béčkem změní na DES, tón F se změní na FES...



Opět si snížené tóny ukážeme na klaviatuře. Všimneme si, že nepřibyli navíc nové černé klapky. Jsou to pořád ty stejné jako u křížků, ale tentokrát je pojmenujeme pomocí béček.



**SNÍŽENÉ TÓNY HLEDÁME VŽDY NA NEJBLIŽŠÍ ČERNÉ Klapce SMĚREM DOLEVA.**



-Takže když se podíváme na bílé klapky C a D najdeme mezi nimi půltón na černé klapce DES (snížili jsme tón D). Mezi tóny D a E najdeme na černé klapce půltón ES (snížili jsme tón E).

Pokud snížím tón F, vznikne FES. snížením o půl tónu se dostaneme na klapku E. Takže notu E můžeme

zároveň pojmenovat FES. Stejně tak, když tón C snížíme pomocí béčka na CES, tak se dostaneme na klapku H. Tón H můžeme zároveň pojmenovat CES.

*D.Ú. 7. týden: Prostuduj a vyplň pracovní listy.*