

Výtvarný úkol na týden od 27.4. do 30.4.2020

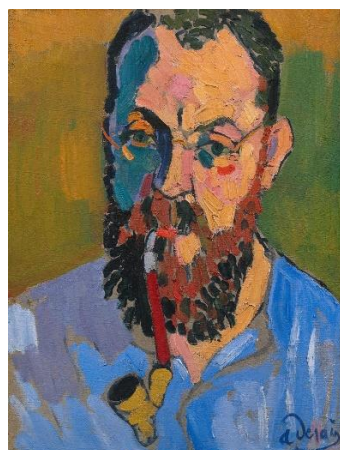
Portrét

Portrét je ve výtvarném umění popisné zobrazení konkrétního jedince, zpravidla člověka.

Portrétování má dlouhou a bohatou historii. Nejstarší známý portrét na světě pochází z Dolních Věstonic, jedná se o drobnou řezbu z mamutoviny, která je více jak 26 000 let stará.



Ve výtvarném umění sloužil portrét kreslený tužkou spíše jako skica. Většina známých uměleckých děl jsou především olejomalby.

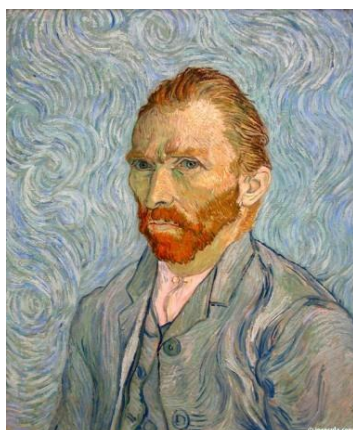
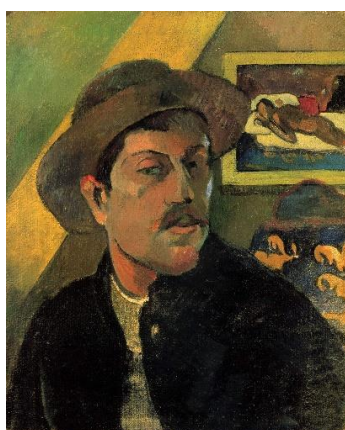


* **Mona Lisa** (Leonardo da Vinci)

* **Henri Matisse** (Andre Derain)

* **Berthe Morisot** (Edouard Manet)

Specifickým typem portrétu je autoportrét. **Autoportrét** je výtvarné dílo, na němž autor formou portrétu zachytil svou vlastní podobu. (* Paul Gauguin, * Vincent van Gogh, * Albrecht Dürer, * Rembrandt van Rijn)



Významný rozvoj zaznamenal portrét v době renesance a následně poté v baroku. S nástupem fotografie v 19. století ztratil klasický malířský či sochařský portrét poněkud na významu.

Druhy portrétu podle pohledu na zobrazovaného:

1. zepředu – ánfas (en face) – pohled na obličej zepředu
2. z boku – profil
3. $\frac{3}{4}$ profil – nepoužívanější, ale také nejnáročnější

1. skupina

Kresba pastelkami na A4. Buďto portrét někoho z rodiny, nebo autoportrét podle zrcadla. Náčrt lehounce světlejší barvou připomínající barvu kůže. Proporce nemusí být správné jako u starších skupin. Snaha o zachycení podoby a detailů tváře (pihy, brýle, účes, sponky atd.), případně náznaku oblečení.



2. skupina

Kresba tužkou na A3 v životní velikosti. Vyberte si z jakého pohledu chcete a jestli to bude autoportrét nebo portrét někoho z rodiny. Můžete si natrénovat kresbu portrétu podle návodu (viz obrázky a postup níže), ale hotová práce by neměla být podle fotografie, ale podle skutečnosti! Kresba nemusí být celá vystínovaná. Není důležité ji dokončit, ale hledat správné proporce. Nemusíte stále dokola gumovat. Kreslete lehce měkkou tužkou (2B) a pomocné čáry můžete nechat na výkrese. Rozvržené by měly být základní části hlavy (oči, obočí, nos, ústa, uši, naznačené vlasy a hlava by měla pokračovat náznakem krku a ramen.

Pozor na umístění portrétu do výkresu – vždy do horní poloviny výkresu a pokud jde o profil, před očima je více místa než za hlavou!!!



Proporce hlavy

Proporce hlavy

Teď se podíváme na klasická pravidla kresby portrétu: začneme proporcemi hlavy. To je užitečné vodítko pro každého umělce a znalost těchto zákonitostí dá vašim kresbám charakter a zpěsni je.

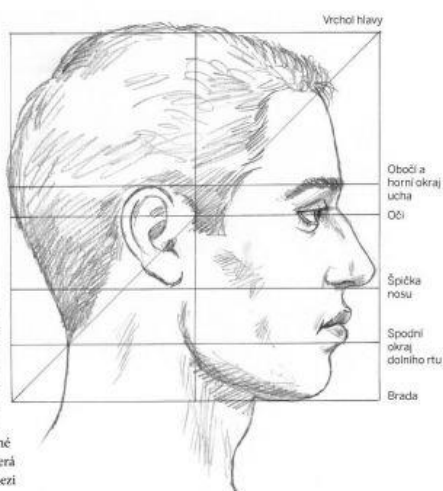
Profil

Z proporčního hlediska můžeme vidět boční pohled jako čtverec, do nějž se vejde celá hlava. Pokud jej úhlopříčně rozdělíme, okamžitě vidíme, že horní polovinu vyplňuje oblast vlasů, které pokrývají vše vyjma ucha.

Rozpůlíme-li čtverec vodorovně, je jasné, že oči jsou v polovině výšky hlavy. Průsečík této linie a úhlopříčky je střed čtverce, v němž se zhruba nachází ucho, jen mírně posunutě vzad za půlící svislou čáru.

Linie výšky obočí označuje také horní okraj ucha. Jeho dolní okraj leží ve stejné úrovni jako špička nosu, která je v polovině vzdálenosti mezi obočím a bradou.

Toto nejsou samozřejmě přesná měření, ale jen přibližná; taková, jímž odpovídá většina lidských hlav.



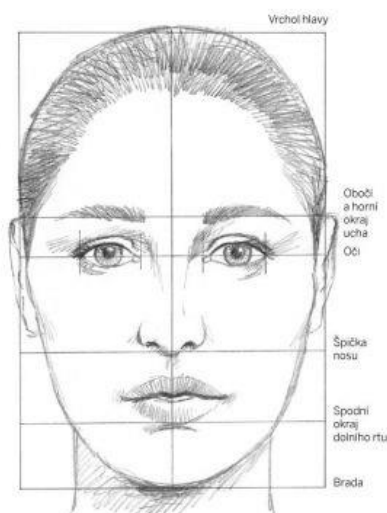
Čelní pohled

Není-li hlava skloněna, je zepředu její výška zhruba dvakrát větší než šířka. Nejširší oblast je nad ušima.

Stejně jako při pohledu z profilu jsou uši v polovině výšky hlavy a špička nosu v polovině vzdálenosti mezi obočím a bradou; dolní okraj spodního rtu je zhruba v polovině mezi špičkou nosu a bradou.

Prostor mezi očima má stejnou délku jako samotné oko. Šířka úst mezi koutky zhruba odpovídá vzdálenosti zorníček hledících přímo vpřed.

Toto jsou velmi jednoduchá měření, která nemusí fungovat na konkrétní hlavě úplně přesně. Jsou to ale zásady, na něž se můžete spolehnout - umělci to tak činí již po mnoho staletí.



Ánfas:

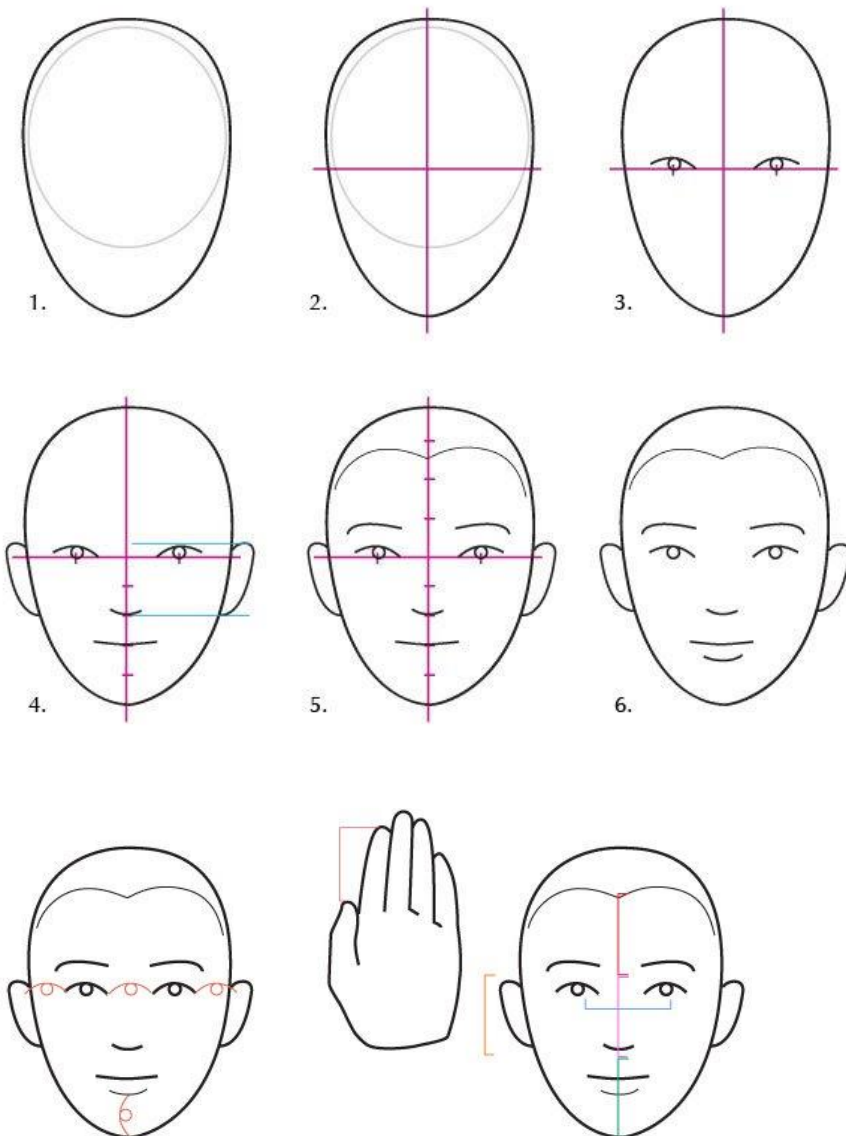
V této poloze bude lebka vypadat jako kruh, ke kterému je přidán obrys čelisti. To jako celek tvoří tvar vajíčka, které je nasměrované špičkou dolů. Dvě na sebe kolmé čáry ve středu dělí „vejce“ na čtyři části.

Rozmístění částí obličeje:

– Označte střed levé a pravé poloviny horizontální čáry. V těchto bodech budou oči.
– Rozdělte spodní část vertikální čáry na pět stejných částí. Špička nosu bude ve druhém bodě od středu. Záhyb rtu bude ve třetím bodě od středu, o jeden bod pod špičkou nosu.

– Rozdělte horní část vertikální čáry na čtyři stejné části: čára růstu vlasů (pokud osoba není proplešatělá) bude umístěna mezi druhým a třetím bodem od středu. Uši budou umístěny mezi horním víčkem a špičkou nosu (v případě, že se kreslený člověk dívá rovně před sebe). Když člověk pohlédne nahoru nebo dolů, pozice uší se změní.

Je dobré vědět, že šířka obličeje je délka pěti očí nebo o něco méně. Vzdálenost mezi očima se rovná délce jednoho oka. Vždy poznáte, že má někdo oči nezvykle daleko od sebe nebo naopak příliš blízko sebe. Oči posazené daleko od sebe propůjčují osobě nevinný dětský výraz. Naopak člověk s očima blízko u sebe v nás vzbudí podezření. Vzdálenost mezi dolním okrajem rtu a bradou se rovná také délce jednoho oka.



Profil:

Ze strany se tvar hlavy také podobá vejci, ale se špičkou nasměrovanou šikmo dolů. Centrální čáry nyní rozdělují hlavu na část přední (obličejovou) a zadní (lebeční).

Ze strany lebky:

– Ucho se nachází těsně za středovou čarou. Podle velikosti a polohy se nachází také mezi horním víčkem a špičkou nosu.

Ze strany obličeje:

- Detaily obličeje se rozmísťují stejně jako při pohledu z ánfasu.
- Prohlubeň kořenu nosu se shoduje s centrální čarou nebo je umístěna mírně výš.
- Nejvýraznějším bodem je úroveň obočí (jeden bod nahoru od středu).

