

Milí žáci,

ráda bych navázala na předchozí vysvětlování kvintového kruhu u durových stupnic. Kvintový kruh jsem vám pro lepší pochopení zpracovala přímo v notové osnově. Důležité je uvědomit si, že vzdálenost 1. až 5. stupně ve stupnici označujeme intervalem kvinty, proto mluvíme o kvintovém kruhu. V tomto kruhu každá další stupnice přibírá jeden křížek. Kvintový kruh pracuje pouze s křížky. Pro ty z vás, kteří přemýšlí nad stupnicemi s béčky, malé info (stupnice s béčky postupují po kvartovém kruhu, který si probereme v dalších lekcích). Součástí vysvětlení kvintového kruhu durových stupnic jsou i úkoly, které prosím vypracujte a klidně mi je můžete poslat na můj e mail: [k.machackova@centrum.cz](mailto:k.machackova@centrum.cz), samozřejmě i v případě dotazů se na mě můžete obrátit na této mailové adrese. Nejlepší by bylo, kdybyste se durové stupnice v kvintovém kruhu naučili z paměti. Je to totiž nejrychlejší a v praxi se vám to nejlépe osvědčí a hlavně, není toho mnoho!

Dále jsem pro vás připravila pracovní list na procvičení tónů základních a odvozených. Pracuje se zde s křížky i s dvojkřížky, s béčky i s dvojbéčky a samozřejmě s odrážkami. S dvojkřížkem a s dvojbéčkem se nepotkáte často, ale měli byste o nich vědět. Naproti tomu křížky, béčka a odrážky se vyskytují hodně často, proto si nezapomeňte udělat úkol, který je součástí pracovního listu a který tuto problematiku procvičí.

Nesmíme zapomenout ani na hudební ukázky, tentokrát přicházím se skladateli z období 19. století, čili z období romantismu.

1. **J. Offenbach (1819-1880): opera Hoffmannovy povídky.** Árie sopranistky (vysoký ženský hlas) Patricie Janečkové je opravdu zábavná! Představuje v ní loutku na klíček. Určitě se u této ukázky pobavíte!

<https://www.youtube.com/watch?v=mVUpKIFHqZk>

2. **B. Smetana (1824-1884): symfonická báseň Vltava** z cyklu symfonických básní Má Vlast. V orchestru hrají mladí lidé, o něco starší než vy a ukázka netrvá ani 15 minut. Poslechněte si ji celou a zkuste určit hudební nástroje, které v ukázce uvidíte.

<https://www.youtube.com/watch?v=l6kqu2mk-Kw>

# KVINTOVÝ KRUH - DUROVÉ STUPNICE (PRAKTICKY)

**C dur 0#**  
 CISTA' KVINTA (c.5)  
 Z TOHO PLYNE, ŽE G dur ma' 1#  
**G dur 1#**  
 CISTA' KVINTA (c.5)  
 Z TOHO PLYNE, ŽE D dur ma' 2#  
**D dur 2#**  
 c.5  
 Z TOHO PLYNE, ŽE A dur ma' 3#  
**A dur 3#**  
 c.5  
 Z TOHO PLYNE, ŽE E dur ma' 4#  
**E dur 4#**  
 c.5  
 Z TOHO PLYNE, ŽE H dur ma' 5#  
**H dur 5#**  
 ton fis  
 Z TOHO PLYNE, ŽE Fis dur ma' 6#  
**Fis dur 6#**  
 + tón cis  
 Z TOHO PLYNE, ŽE Cis dur ma' 7#  
**Cis dur 7#**  
 konec :)  
 c.5

A TEĎ SHRNUŤ C G D A E H FIS CIS - názvy durových stupnic s #  
 počet #: 0 1 2 3 4 5 6 7

ÚKOL PRO TEBE: Kolik křížků má stupnice:

1. G dur
2. Fis dur
3. Cis dur
4. D dur
5. C dur
6. A dur
7. E dur
8. H dur

# TÓNY ZÁKLADNÍ A ODVOZENÉ

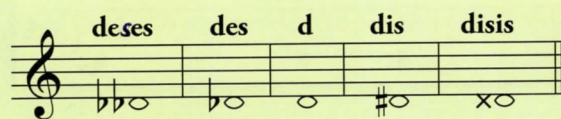
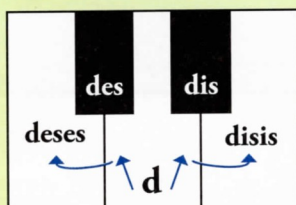
**Tóny základní** jsou tóny hudební abecedy (c, d, e, f, g, a, h).

**Tóny odvozené** jsou zvýšené a snížené tóny. Každý základní tón můžeme posuvkami o jeden nebo dva půltóny zvýšit nebo snížit.

**POSUVKY** píšeme před notu a platí po dobu **jednoho taktu**.

| KŘÍŽEK<br>(zvýšení o 1/2 tón) | BÉČKO<br>(snížení o 1/2 tón) | DVOJKŘÍŽEK<br>(zvýšení o 2 půltóny) | DVOJBÉČKO<br>(snížení o 2 půltóny) | ODRÁŽKA<br>(ruší posuvku) |
|-------------------------------|------------------------------|-------------------------------------|------------------------------------|---------------------------|
| #                             | b                            | x                                   | bb                                 | ⌘                         |
| čteme: přípona<br>-is         | přípona<br>-es               | přípona<br>-isis                    | přípona<br>-eses                   | <b>původní<br/>název</b>  |

Příklad na tónu **d** na klaviatuře a v notaci:



## Jména not s posuvkami a výjimky v názvu not:

zvýšené noty:

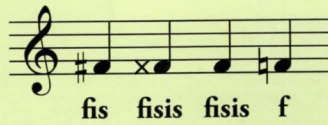
cis-cisis, dis-disis, eis-eisis, fis-fisis,  
gis-gisis, ais-aisis, his-hisis

snížené noty:

ces-ceses, des-deses, **es-eses**, fes-feses,  
ges-geses, **as-asas**, **b=hes-heses**

Pokud před notu stejné výšky napíšeme odrážku nebo jinou posuvku, platnost předchozí posuvky se ruší.

Příklady:



**Ú** Napiš pod každou notu její jméno.

