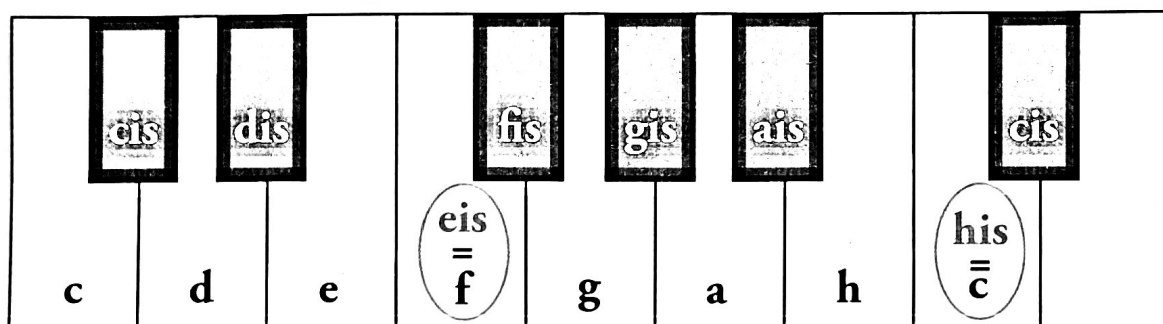


ZVÝŠENÝ TÓN

Již známe základní tónovou řadu **c d e f g a h**. Jsou to tóny, které hrajeme na bílých klávesách. Když jakýkoli tón zvýšíme o půl tónu, zahrajeme nejbližší sousední klávesu od ní směrem nahoru (doprava). Nový tón dostane jméno, ke kterému přidáme koncovku **is**: **cis, dis, eis, fis, gis, ais, his**.

Teď si je najdeme na klaviatuře:



Všimni si, že vpravo vedle klávesy **E** a **H** není černá klávesa. Tóny **eis** a **his** (zvýšené tóny od **e** a **h**), nemají tedy svou černou klávesu. Když chceme tón **e** nebo **h** zvýšit, musíme tedy zahrát **nejbližší bílou klávesu** (nahoru = vpravo). Tón **eis** proto zahrajeme na klávese **F** a tón **his** na klávese **C**.

Eis = F stejně jako **His = C**. Tyto tóny hrajeme na stejných klávesách, zní stejně, ale každý z nich jinak píšeme. Říkáme tomu **Enharmonická záměna**.

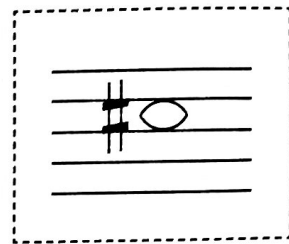
Když zahrajeme všechny zvýšené tóny od **cis¹** do **cis²** za sebou, uslyšíme stejnou stupnici, jako je **C dur**, jen je celá **o půltónu výš**. Říkáme jí stupnice **Cis dur**.

Ú Dopiš na klávesy jména tónů. Kde leží tón eis? Kde leží tón his? (napíš do rámečku jméno klávesy).

KŘÍŽEK

Tóny můžeme zvyšovat a snižovat. K takové notě musíme přidat **posuvku**.
Posuvka pro zvýšení noty o půltón se jmenuje **křížek**.

- **Křížek**, který píšeme před notu, platí po dobu jednoho taktu (pro noty stejné výšky). Křížek píšeme tak, že napíšeme dvě svislé delší čárky, poté přes ně napíšeme dvě kratší vodorovné čárky, které musí ležet v horní a dolní úrovni noty, před kterou křížek píšeme.



Ú Křížek v mezeře a na lince (napiš celý řádek).

(Teď si napíšeme noty, které již známe z poslechu.)

c¹ cis¹ d¹ dis¹ e¹ eis¹ f¹ fis¹ g¹ gis¹ a¹ ais¹ h¹ his¹ c² cis²

Ú Vypiš jen noty s křížky od cis¹ do cis².

Ú Do rámečků napiš jména not.

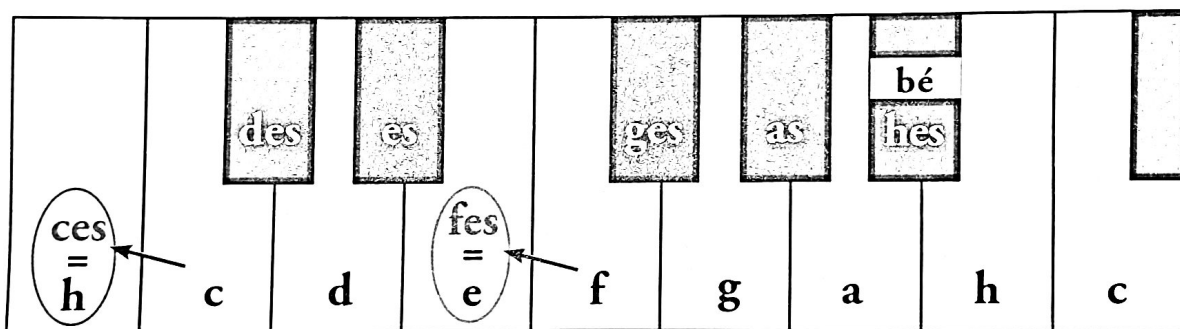
SNÍŽENÝ TÓN

- Tak jako základní tóny **c d e f g a h** (na bílých klávesách) můžeme zvýšit o půltón, můžeme tyto tóny i o půltón snížit.
- Když jakýkoli tón snížíme o půltónu, zahrajeme **nejbližší sousední klávesu od ní směrem dolů** (vlevo).
- Nový snížený tón dostane jméno, ke kterému přidáme koncovku **es**, u snížených tónů od **E** a **A** koncovku **s**.

c – ces, d – des, e – es, f – fes, g – ges, a – as, h – hes

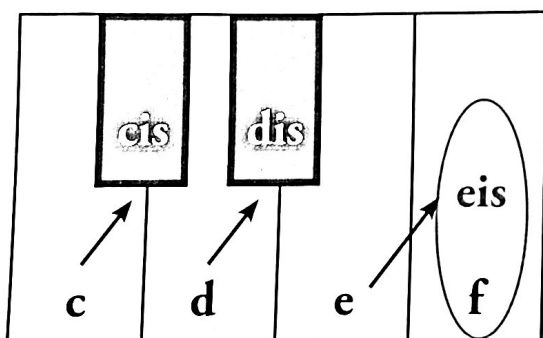
- Výjimkou v názvu tónu je snížené H.

Sníženému tónu od H říkáme Hes nebo častěji Bě.

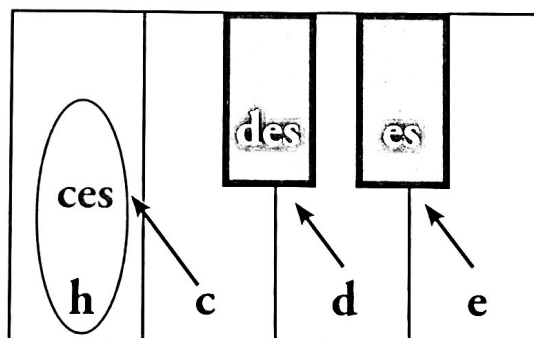


- Vlevo od klávesy **C** a **F** není černá klávesa. Snížené tóny jsou tedy na nejbližší klávese bílé. Tón **Ces** hrajeme na stejné klávese jako **H**, tón **Fes** = **E**. Pokud hrajeme stejný tón, ale jinak jej nazýváme (např. Ces = H), říkáme tomu **enharmonická záměna**.

Tóny zvýšené ↗



Tóny snížené ↖

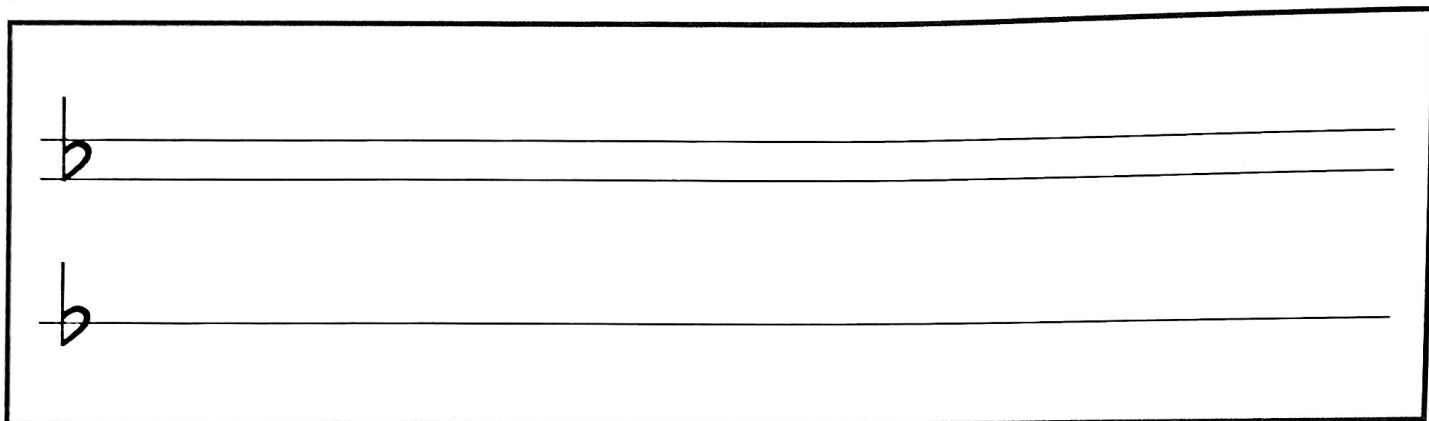


7. TÝDEN

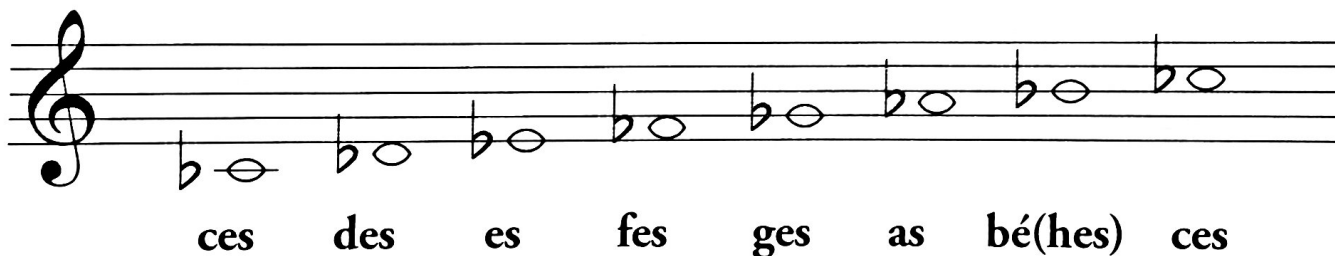
BĚČKO

- Snížený tón má také svoji **posuvku**, které říkáme **běčko**. Běčko píšeme před notu a platí (jako všechny posuvky) po dobu jednoho taktu pro noty stejné výšky.
- Když chceme **běčko zrušit**, použijeme **odrážku** – odrážka ruší platnost jakékoli posuvky.

Ú Běčko v mezeře a na lince (nauč se psát tuto novou posuvku).



A tady jsou všechny noty s běčky, které již známe.



7. TÝDEN

KŘÍŽKY A BĚČKA # b

1) PODLE NÁZVU NOTY DOPIS KŘÍŽEK NEBO BĚČKO



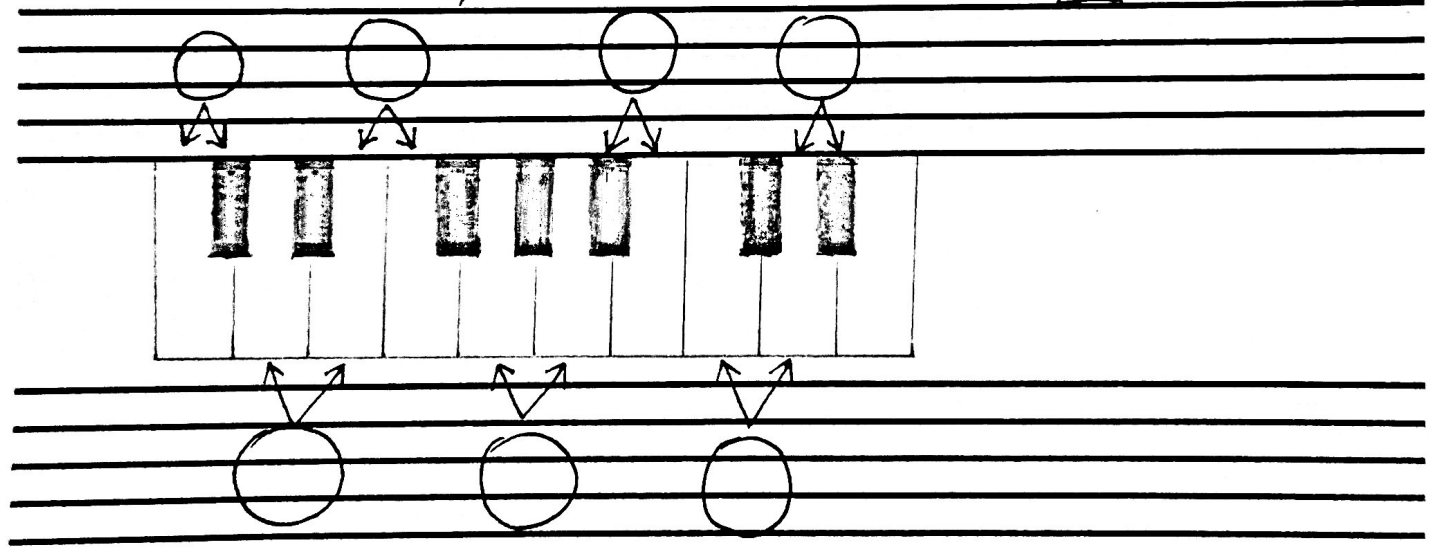
A musical staff with a treble clef and a key signature of one flat. It contains eight notes: G1, G#1, C2, A1, F#2, E1, H#1, D1, H2. The notes are written on a five-line staff with a double bar line at the end.

2) ZAKROUŽKUS PŮLTÓNŮ.

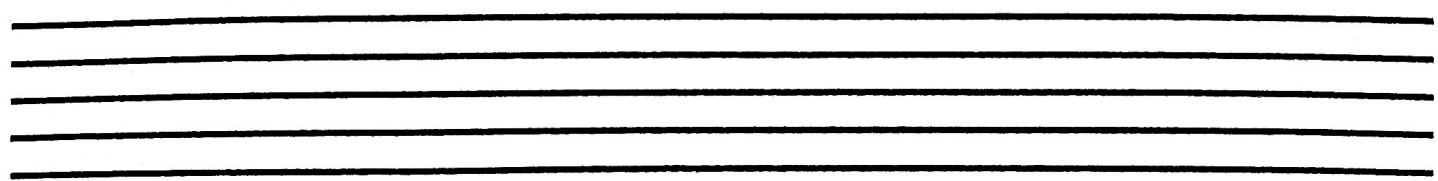


A musical staff with a treble clef and a key signature of one flat. It contains eight notes: G#1, G1, C2, A1, F#2, E1, H#1, D1, H2. The notes are circled, and there are sharp signs above the notes G#1, F#2, and H#1.

3) NAPIŠ DO KROUŽKŮ, ZDA SE JEDNÁ O PŮLTÓN $\frac{1}{2}$ NEBO CELÝ TÓN 1



A diagram showing a section of a piano keyboard with eight keys. Above the keyboard, four circles are connected to the first, second, fourth, and fifth keys by downward-pointing arrows. Below the keyboard, three circles are connected to the first, third, and fifth keys by upward-pointing arrows. This diagram is used to illustrate the concept of half and whole tones between adjacent keys.



Three empty musical staves for writing answers to the third exercise.